

# **Le Théâtre Enchanté** (titre provisoire)

une proposition d'œuvre pérenne de Côme Di Meglio, pour le signal Sud de Collines en Villes





# Intention

Au sein du parc Pastré et en lisière du Parc national des Calanques, le *Théâtre Enchanté* est un espace qui invite à la contemplation. Par des interventions sur un mur résiduel, les couleurs et les matières naturelles employées, cet espace inscrit le promeneur dans une temporalité qui dépasse la vie humaine. A la fois l'histoire culturelle de Marseille, mais aussi son histoire géologique. Le *Théâtre Enchanté* crée une porosité entre le promeneur et le paysage, en mettant en relief le lien entre l'animal et le minéral au travers des fossiles et des roches sédimentaires.

Le *Théâtre Enchanté* peut s'observer dans son échelle architecturale, il invite aussi à en explorer les détails, à découvrir des éléments cachés. C'est un espace où l'on peut s'arrêter, s'asseoir, un lieu de rêverie solitaire, ou un endroit de convivialité. En hommage à l'histoire de ce site, cet espace a aussi vocation à accueillir des événements culturels, tels que des concerts, et du théâtre.



Recherches de textures. Incrustation de coquilles d'ormeau. La surface du coquillage sert à déposer le pigment sur la chaux blanche, à la fois un tampon et bas relief.



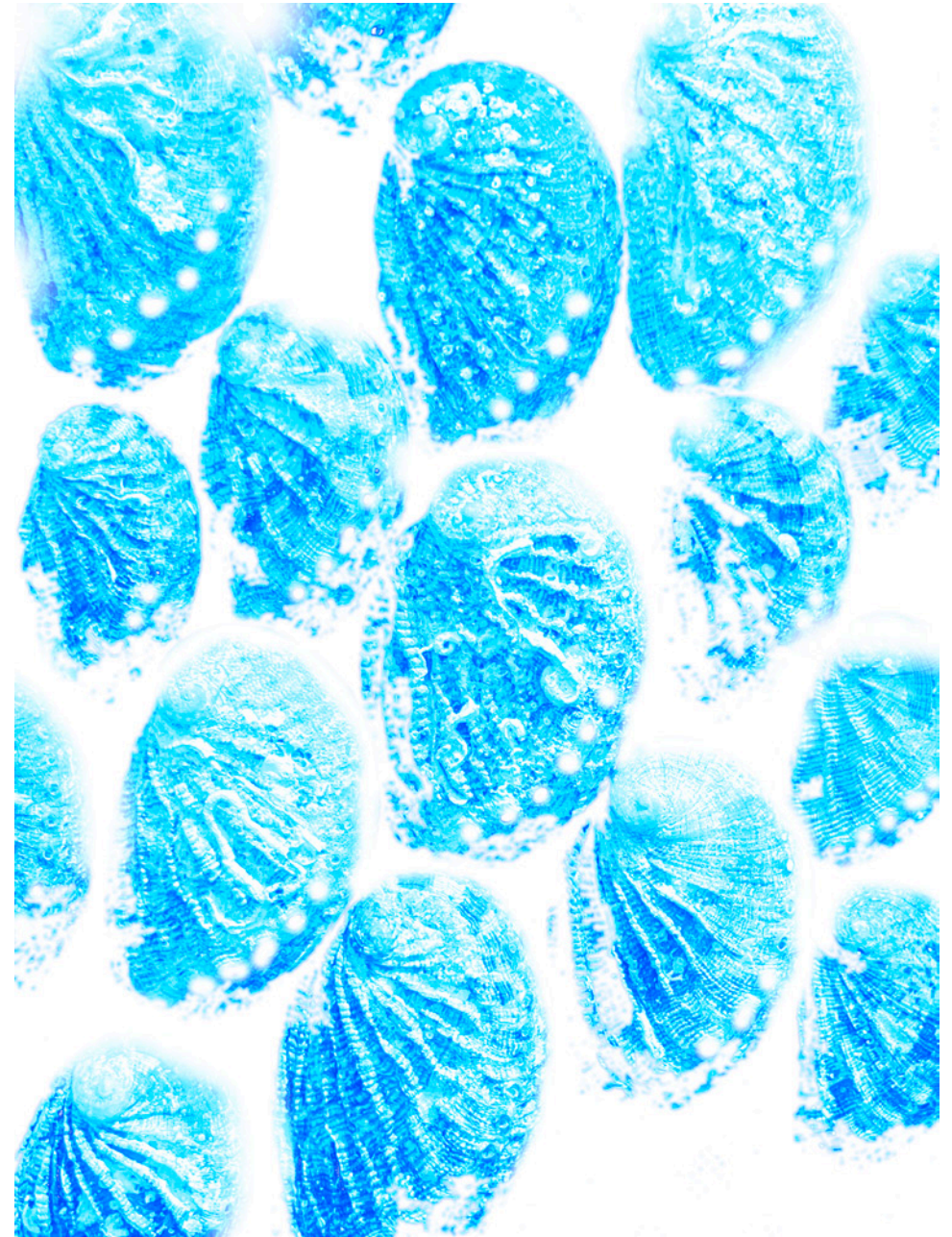


Mur principal orienté vers le Sud. Un enduit à la chaux avec un dégradé bleu ciel est réalisé sur le mur. Une arche est représentée sur le mur principal. Le reste de porte est lui aussi enduit de chaux, créant un jeu de perspective entre l'arche réelle et la fresque.



# Matériaux

Tous les matériaux utilisés seront naturels, et en lien avec les transformations de la matière qui composent le paysage marseillais: les coquillages et leur sédimentation en calcaire. Sur certaines parties du mur, la chaux sera employée pour créer une fresque. Des coquillages seront incrustés dans certaines parties du mur, et déposés au sol. Du bois provenant du parc Pastré sera également utilisé pour créer des assises.



Recherches de textures. Incrustation de coquilles d'ormeau, la surface du coquillage sert à déposer le pigment sur la chaux blanche, comme un tampon.



# Description

Quelque soit le chemin par lequel on accède au Théâtre Enchanté, cet espace appelle le promeneur par les enduits à la chaux bleue qui se fondent dans la couleur du ciel. Il y a un passage pour y entrer qui est comme une arche bleue. Sur le mur principal est peinte une arche, comme une autre dimension de cet espace, comme une porte vers l'imaginaire aux portes des Calanques.

L'œuvre que je propose se compose de plusieurs interventions distinctes.

L'intervention principale est la réalisation d'un enduit de chaux sur le mortier ciment de différentes parties du mur résiduel. Ces touches de couleurs claires suggèrent une bâtissent et mettent en valeur ce qu'il reste de cette architecture.



Pan de mur. Ce pan de mur visible depuis les abords de l'œuvre est comme une colonne qui élève le regard vers le ciel.



# Enduits à la chaux

La surface la plus importante est le mur orienté vers le Sud, à l'intérieur de l'espace défini par le mur résiduel. Sur ce mur sera réalisé une fresque à la chaux d'un dégradé de bleu, auquel s'intègre une forme d'arche.

Sur le pan vertical de mur contigu un dégradé sera également réalisé, ainsi que sur le coin extérieur, et le passage qui ouvre vers le *Théâtre Enchanté* ou permet d'en sortir.

Sur certaines zones (celles visibles pour un visiteur, et pas trop en hauteur) des textures de coquillages, trouvées dans la Méditerranée aux abords de Marseille seront incrustées dans la surface de la chaux.



Coin de bâtisse. Il reste de l'enduit au mortier sur ce coin de mur. Il sera enduit de chaux pour signifier l'entrée dans l'œuvre. Ce coin bleu fera écho au passage qui mène à l'intérieur.

# Sédiments

Dans certaines aspérités du mur où le mortier s'est effrité, des coquilles d'oursin, de coquillages, seront déposées (renforcées et collées avec de la chaux). Entre les pierres calcaires, des traces de leur origine sédimentaire. Ces éléments cachés inviteront les promeneurs à explorer de près l'œuvre dans tous ses détails.



Sédiments. Photomontage d'incrustation de coquille d'oursin dans les aspérités du mur.



# Sol

Au sol une multitude de coquilles, comme des sédiments en devenir recouvriront une partie de l'espace défini par les briques enfoncées dans le sol. Cette surface permet de créer un prolongement entre l'espace imaginaire de la fresque d'arche, et l'espace du parc. Ce sol évoluera au fil du temps et du passage des promeneurs, les restes de coquillages se briseront encore plus, deviendront des sédiments, et finiront par disparaître dans la terre.

C'est comme si le mur s'était effrité pour donner des restes de coquillages. Comme une inversion temporelle où la chaux redeviendrait coquillage.



zone recouverte de brisures  
de coquillages



# Assises en bois

Pour inviter à passer du temps dans cet espace, des troncs d'arbres seront disposés en demi-cercle dirigé vers le mur enduit. Ces troncs proviendront des coupes d'arbres effectuées par l'ONF dans le cadre de la préservation du Parc Pastré.



Troncs d'arbre. Illustration de l'emplacement possible des troncs d'arbre. Photographie d'un morceau de tronc déjà présent sur le site.





# Pérennité et conservation de l'œuvre

Cette œuvre cherche à s'intégrer au bâti existant et à donner l'impression qu'elle a toujours été présente. C'est pourquoi l'évolution de l'œuvre va enrichir son sens.

L'enduit à la chaux va renforcer le mur résiduel en solidifiant l'enduit mortier. Les crochets en métal présent dans le mur vont peut-être créer une trainée de rouille sur l'enduit à la chaux, pour donner une patine à cette fresque.

Les parties basses du mur seront probablement taguées à nouveau, cela créera une stratification temporelle supplémentaire, en intégrant les dégradations à l'œuvre.



Le passage du temps / Rouille. De nombreux crochets métalliques sont intégrés au mur principal orienté Sud. Ils sont disposés régulièrement et laissent une trainée de rouille sur l'enduit.



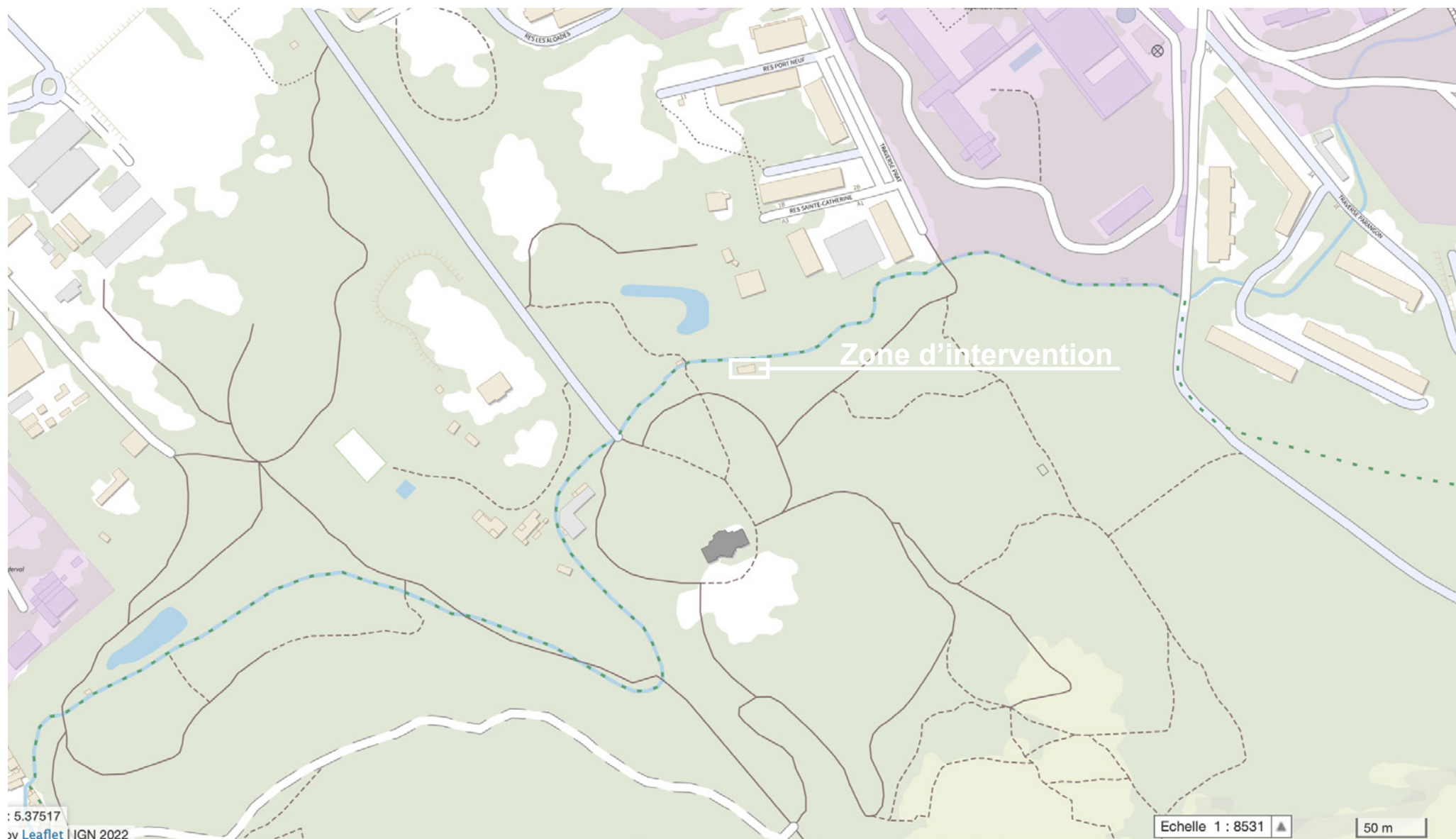
# Note d'installation

L'installation de l'œuvre nécessitera environ une semaine de travail. L'enduit sera réalisé sur les parties hautes avec un échaffaudage ou une échelle. Le transport des matériaux nécessitera l'accès au site d'une voiture ou camionnette.



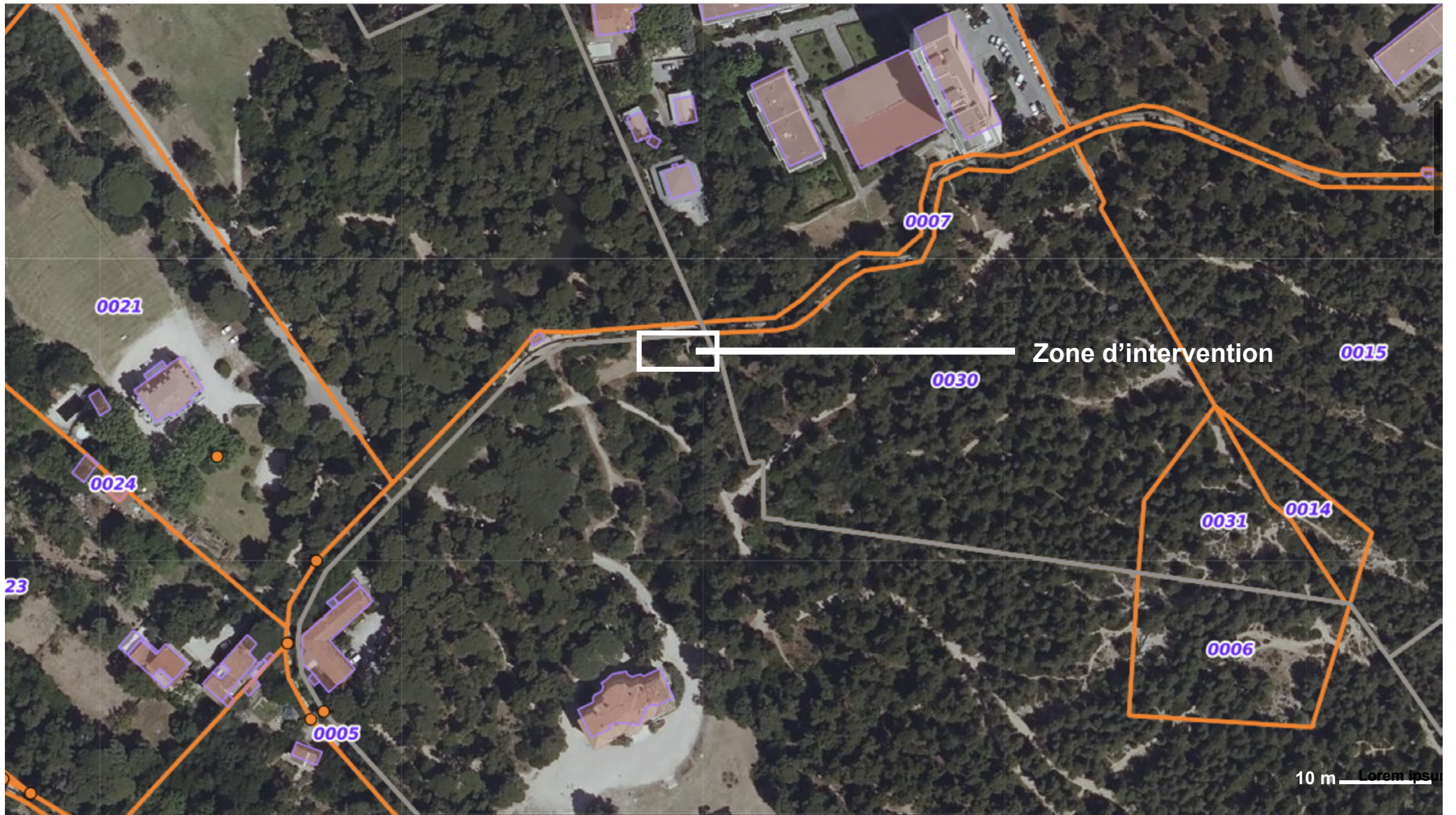


Localisation du site sur une carte IGN.



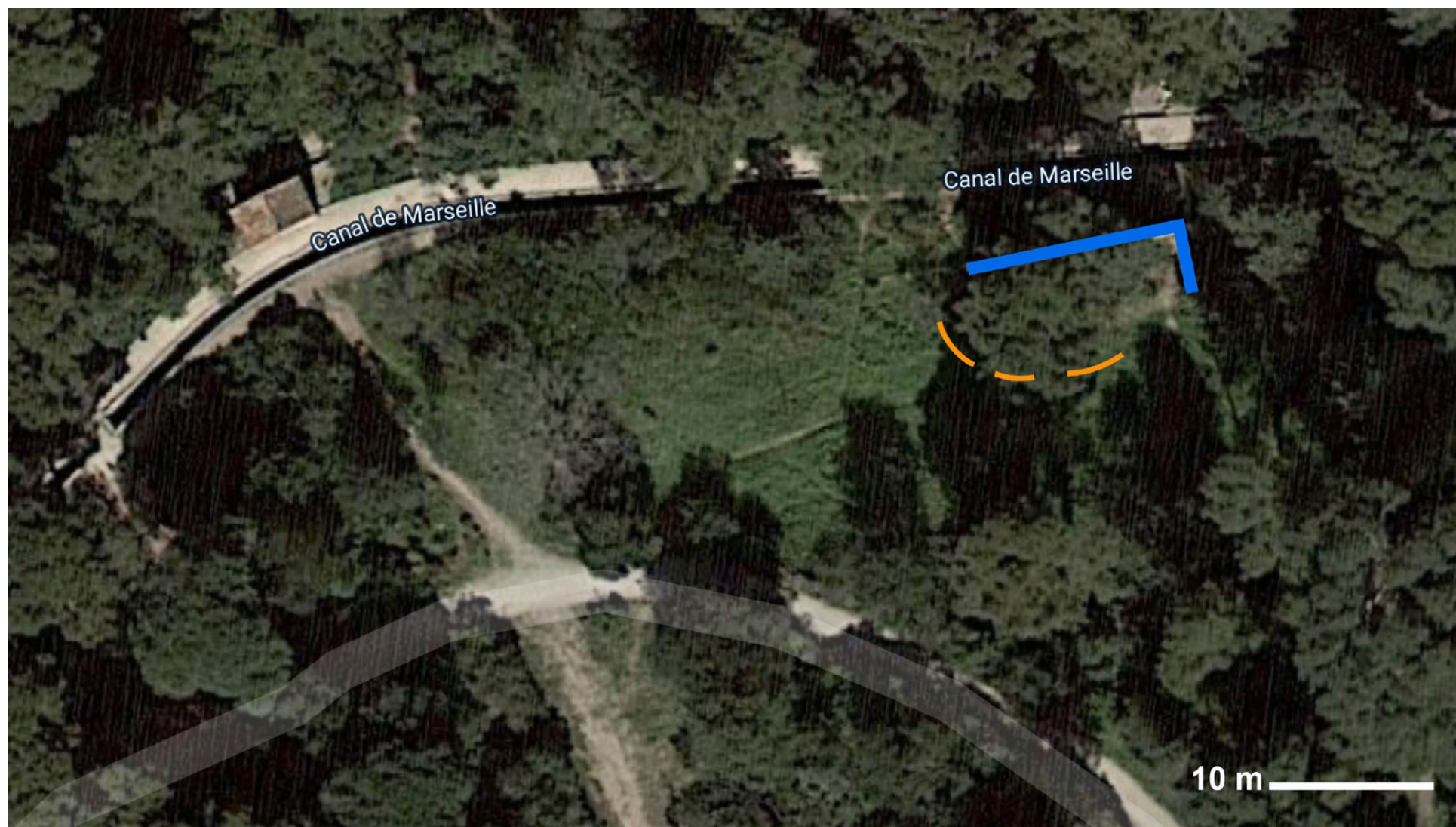
Localisation du site sur carte IGN.





Localisation du site sur plan cadastral.





Vue aérienne de l'implantation de l'œuvre. En bleu est représenté le mur résiduel sur lequel seront réalisés les enduits à la chaux. En orange les troncs d'arbre pouvant servir d'assise.





Coin extérieur vers le Nord-Est.



Mur intérieur principal orienté Sud.



# Côme Di Meglio

Né à Paris en 1988.

Vit et travaille à Marseille.

Côme Di Meglio est artiste, diplômé de L'Ecole nationale supérieure des Arts Décoratifs de Paris en 2014.

L'écologie est au cœur de sa démarche artistique. Avec des matériaux naturels, il crée des espaces et des architectures immersifs. Ils ont pour vocation de favoriser une plus grande sensibilité à l'environnement, un état de présence augmenté. Dans ses espaces, il organise des expériences qui invitent à se connecter à la nature et aux autres. Depuis 2018 organise les dîners enchantés d'hypnose *TransitionFOOD*.

En 2021 il est lauréat du prix Planète solidaire décerné par Art of Change 21 et la maison Ruinart. Ses œuvres sont montrées à des expositions de grande ampleur, aux Magasins Généraux à Pantin, au Grand Palais à Paris... Il est en résidence pour 2 ans aux Ateliers de la Ville de Marseille





Côme Di Meglio  
comedimeglio@hotmail.fr  
www.comedimeglio.com  
@come\_dimeglio